



**T.C.**

**BİGA KAYMAKAMLIĞI**

**BALIKLIÇEŞME İLKOKULU MÜDÜRLÜĞÜ**



**2024 – 2028**

**STRATEJİK PLANI**

**En önemli ve verimli görevlerimiz, eğitim ve öğretim işleridir. Eğitim ve öğretim işlerinde kesinlikle başarı sağlamak gerekir. Bir milletin gerçek kurtuluşu ancak bu yolla olur.**

**Mustafa Kemal ATATÜRK**



### Okul/Kurum Bilgileri

<b>İli:</b> ÇANAKKALE		<b>İlçesi:</b> Biga	
<b>Adres:</b>	Balıklıçeşme Köyü Biga ÇANAKKALE	<b>Coğrafi Konum (link)</b>	40°18'44.1"N 27°04'48.0"E
<b>Telefon Numarası:</b>	0 286 324 30 16	<b>Faks Numarası:</b>	
<b>e- Posta Adresi:</b>	<a href="mailto:976864@meb.k12.tr">976864@meb.k12.tr</a>	<b>Web sayfası adresi:</b>	Balilklicesmeio.meb.k12.tr
<b>Kurum Kodu:</b>	976864	<b>Öğretim Şekli:</b>	Tam gün

## SUNUŞ



***“Eğitimidir ki bir milleti ya hür, bağımsız, şanlı, yüksek bir topluluk halinde yaşatır; ya da milleti esaret ve sefalete terk eder.”***

Bir milleti hür, bağımsız, şanlı, yüksek bir topluluk haline getirecek olan eğitim, amaç ve hedefleri önceden belli olan, anlık kararlarla değil de belli bir strateji dâhilinde yürütülen eğitimidir. Mustafa Kemal Atatürk’ün yukarıdaki sözünde vurguladığı “eğitim” de ancak planlı bir eğitimidir.

Okulumuzda bu amaçla önceki dönemlerde yürütülen çalışmalarımızı yeni planlama dönemimizde artan bir çalışma dinamizmi içerisinde devam ettirmekte kararlıyız. Bu amaçla okulumuzda başlattığımız bu çalışmalarımızın yerelden başlayarak genele doğru bir fayda getireceği inancı ve azmi içerisindeyiz.

Bu inanç doğrultusunda yürütülecek çalışmalarda başarılar diliyorum.

**Fecri TEMEL  
OKUL MÜDÜRÜ**

# İÇİNDEKİLER

<u>SUNUŞ</u> .....	4
<u>1. GİRİŞ VE STRATEJİK PLANIN HAZIRLIK SÜRECİ</u> .....	6
<u>1.1 Strateji Geliştirme Kurulu ve Stratejik Plan Ekibi</u> .....	7
<u>1.2 Planlama Süreci</u> .....	7
<u>2. DURUM ANALİZİ</u> .....	8
<u>2.1 Kurumsal Tarihçe</u> .....	9
<u>2.2 Uygulanmakta Olan Stratejik Planın Değerlendirilmesi</u> .....	11
<u>2.3 Mevzuat Analizi</u> .....	13
<u>2.4 Üst Politika Belgeleri Analizi</u> .....	14
<u>2.5 Faaliyet Alanları ile Ürün/Hizmetlerin Belirlenmesi</u> .....	15
<u>2.6 Paydaş Analizi</u> .....	17
<u>2.7 Kuruluş İçi Analiz</u> .....	24
<u>2.7.1 Teşkilat Şeması</u> .....	25
<u>2.7.2 İnsan Kaynakları</u> .....	26
<u>2.7.3 Teknolojik Düzey</u> .....	29
<u>2.7.4 Mali Kaynaklar</u> .....	30
<u>2.7.5 İstatistik Veriler</u> .....	32
<u>2.8 Çevre Analizi (PESTLE)</u> .....	37
<u>2.9 Güçlü ve Zayıf Yönler ile Fırsatlar ve Tehditler (GZFT) Analizi</u> .....	39
<u>2.10 Tespit ve İhtiyaçların Belirlenmesi</u> .....	40
<u>3. GELECEĞE BAKIŞ</u> .....	41
<u>3.1 Misyon</u> .....	42
<u>3.2 Vizyon</u> .....	42
<u>3.3 Temel Değerler</u> .....	42
<u>3.4 Amaç, Hedef ve Performans Göstergesi ile Stratejiler</u> .....	44
<u>4. MALİYETLENDİRME</u> .....	48
<u>5. İZLEME VE DEĞERLENDİRME</u> .....	50

# **1.BÖLÜM**

## **GİRİŞ VE STRATEJİK PLANIN HAZIRLIK SÜRECİ**

# 1. GİRİŞ VE STRATEJİK PLANIN HAZIRLIK SÜRECİ

## 1.1 Strateji Geliştirme Kurulu ve Stratejik Plan Ekibi

Stratejik Planlama çalışmaları, Millî Eğitim Bakanlığı Strateji Geliştirme Başkanlığının 2022-21 Sayılı Genelgesi gereğince başlatılmıştır.

Strateji Geliştirme Kurulu: Okul müdürünün başkanlığında, bir okul müdür yardımcısı, bir öğretmen ve okul/aile birliği başkanı ile bir yönetim kurulu üyesi olmak üzere 5 kişiden oluşan üst kurul kurulur.

Stratejik Plan Ekibi: Okul müdürü tarafından görevlendirilen ve üst kurul üyesi olmayan müdür yardımcısı başkanlığında, belirlenen öğretmenler ve gönüllü velilerden oluşur.

*Tablo 1. Strateji Geliştirme Kurulu ve Stratejik Plan Ekibi Tablosu*

Strateji Geliştirme Kurulu Bilgileri		Stratejik Plan Ekibi Bilgileri	
Adı Soyadı	Ünvanı	Adı Soyadı	Ünvanı
Fecri TEMEL	Okul Müdürü	Serdar BAHÇIVAN	Müdür Yardımcısı
Serdar BAHÇIVAN	Müdür Yardımcısı	Özlem ŞAHİN	Sınıf Öğretmeni
Sevdat KOÇ	Sınıf Öğretmeni	Eray SARIBAŞ	Sınıf Öğretmeni
Elif DOĞAN	O.A.B. Başkanı	Fatma Nur KÖKSAL	Sınıf Öğretmeni
Fatma Gül BARBAR	O.A.B. Üyesi	Nurullah GÖNÜL	Gönüllü Veli
		Mustafa ŞAHİN	Gönüllü Veli

## 1.2 Planlama Süreci

2024-2028 dönemi stratejik plan hazırlanma süreci Strateji Geliştirme Kurulu ve Stratejik Plan Ekibi'nin oluşturulması ile başlamıştır. Ekip tarafından oluşturulan çalışma takvimi kapsamında ilk aşamada durum analizi çalışmaları yapılmış ve durum analizi aşamasında, paydaşlarımızın plan sürecine aktif katılımını sağlamak üzere paydaş anketi, toplantı ve görüşmeler yapılmıştır. Durum analizinin ardından geleceğe yönelim bölümüne geçilerek okulumuzun amaç, hedef, gösterge ve stratejileri belirlenmiştir.

# **2.BÖLÜM**

## **DURUM ANALİZİ**



## 2. DURUM ANALİZİ

Stratejik planlama sürecinin ilk adımı olan durum analizi, okulumuzun/kurumumuzun “neredeyiz?” sorusuna cevap vermektedir. Okulumuzun/kurumumuzun geleceğe yönelik amaç, hedef ve stratejiler geliştirebilmesi için öncelikle mevcut durumda hangi kaynaklara sahip olduğu ya da hangi yönlerinin eksik olduğu ayrıca, okulumuzun/kurumumuzun kontrolü dışındaki olumlu ya da olumsuz gelişmelerin neler olduğu değerlendirilmiştir. Dolayısıyla bu analiz, okulumuzun/kurumumuzun kendisini ve çevresini daha iyi tanımasına yardımcı olacak ve stratejik planın sonraki aşamalarından daha sağlıklı sonuçlar elde edilmesini sağlayacaktır. Durum analizi bölümünde, aşağıdaki hususlarla ilgili analiz ve değerlendirmeler yapılmıştır;

- Kurumsal tarihçe
- Uygulanmakta olan planın değerlendirilmesi
- Mevzuat analizi
- Üst politika belgelerinin analizi
- Faaliyet alanları ile ürün ve hizmetlerin belirlenmesi
- Paydaş analizi
- Kuruluş içi analiz
- Dış çevre analizi (Politik, ekonomik, sosyal, teknolojik, yasal ve çevresel analiz)
- Güçlü ve zayıf yönler ile fırsatlar ve tehditler (GZFT) analizi
- Tespit ve ihtiyaçların belirlenmesi

### 2.1 Kurumsal Tarihçe

Okulumuz Balıklıçeşme Beldesinde ilk olarak okul 1923 yılında açılmıştır. Okula öğretmen olarak Ali Namık Bey adında bir öğretmen atanmıştır. Yeni yazı henüz kabul edilmediğinden okulda eğitim eski yazı ile sürdürülmüştür.

Okul binası olarak şu an mevcut bulunmayan cami yanındaki odalar kullanılmıştır. Daha sonra 1928 yılında ilkokul binası yapılmış ve eğitim öğretim bu binada devam etmiştir.

İlk önce 5 yıl olan eğitim öğretim süresi 1928'den 1939'a kadar üç yıl olarak devam etmiştir.1939 yılında eğitim öğretim süresi tekrar beş yıla çıkarılmıştır. Zamanla köy içerisindeki ilkokul binası yetersiz kalmış, köyün kuzey kısmında bugün sağlık ocağı olarak kullanılan binanın yanında 1945 yılında bir ilkokul binası ile bir de öğretmen lojmanı yapılmıştır.

1945 yılında yapılan okul binasının eskimesi ve bir dersliğinin kullanılmaz hale gelmesi, hızla artan nüfus yüzünden 1968 yılında üçüncü bir ilkokul binası yapılmış ve altı öğretmenle öğretime devam etmiştir.1970 yılında ortaokul açılmış ve bina olarak 1928 yılında

yapılan okul kullanılmıştır. Ortaokul müdürlüğüne ilk olarak ilkokul müdürü Tuğrul BOZKURT vekâlet etmiş, ardından Kadir EREN adında Türkçe öğretmeni atanmıştır. Bu müdür 1975 yılı haziran ayına kadar görev yapmıştır. Ortaokul eğitim öğretimini eski binada sürdürürken 1976 yılında sekiz derslikli temel eğitim okulu olarak ihale edilmiştir. Dört buçuk milyon liraya ihale edilen okul binası bitirilemeyerek ikinci bir ihale ile 1981 yılında bitirilmiştir. Yeni bina yapılmadan önce ortaokul normal öğretim, ilkokul çiftli öğretim ile eğitim ve öğretime devam etmiştir. Yeni bina yapıldıktan sonra ortaokul eğitim ve öğretimini sürdürmek için 13.08.1981 tarihinde yeni binaya taşınmıştır.

Ülkemizde temel eğitim uygulamaları başladığından okulumuz da temel eğitim yapmaya elverişli görülmüştür. İlkokul çiftli öğretim yaptığından aynı yıl üç sınıf ortaokul binasına taşınmış sonra İl Milli Eğitim Müdürümüz Vahit ŞAHİN 'in emri ile diğer sınıflar da yeni okula taşınmıştır.1981/1982 ve 1982/1983 öğretim yıllarında birlikte öğretim yapılmıştır. Okulumuzdan 1982/1983 öğretim yılı itibariyle ilkokuldan 1034, ortaokuldan 282 öğrenci mezun olmuştur.

Ancak 2013 yılında yapılan deprem testinde okulumuz depreme dayanıksız çıktığından Çanakkale Özel İdare Başkanlığı İl Genel Meclisi Tarafından okulumuz binasının yıkılıp yerine yenisinin yapılması kararlaştırılmıştır. Bu karar doğrultusunda okulumuz yıkılmış ve yapım ihalesi yapılmış olup çalışmalara başlanmıştır.

Okulumuz öğrencileri yeni okul binası yapılanaya kadar Ağaköy İlkokulu/Ortaokuluna taşınmış, yeni binaya taşınmaya kadar ikili öğretim yapılmıştır. 2015 yılında okulumuz yeni binasında ilkokul ve ortaokul olarak ayrı müdürlükler altında eğitim öğretime başlamıştır. Müdürlük görevini Fecri TEMEL, Müdür Yardımcılığı görevini Serdar BAHÇIVAN yürütmektedir.

## 2.2 Uygulanmakta Olan Stratejik Planın Değerlendirilmesi

Balıklıçeşme İlkokulu Müdürlüğünün 2024 - 2028 Stratejik Planı; “Eğitim Öğretime Erişimin Artırılması, Eğitim Öğretimde Kalitenin Artırılması ve Kurumsal Kapasitenin Geliştirilmesi” temalarını içermektedir. Her temada 1 amaç belirlenmiştir. 1. amaçta 1 hedef, 2. amaçta 2 hedef ve 3. amaçta 3 hedef olmak üzere toplam 3 amaç ve 6 hedef belirlenmiştir. Planda yer alan hedefleri gerçekleştirmek için belirlenen tedbir ve stratejilerin tamamına yakını uygulanmıştır.

Plan döneminin son performans yılı 2023 hedefine ulaşılmıştır. Önceki plan döneminde “Eğitim Öğretim Faaliyetlerine Erişim” teması kapsamındaki hedefte “devamsızlık oranlarının düşürülmesi, hayat boyu öğrenmeye katılım” ve benzeri göstergeler yer almaktadır.

“Eğitim Öğretimde Kalitenin Artırılması” teması kapsamındaki hedeflerde “ulusal ve uluslararası çalışmalara katılım düzeyleri, yabancı dil becerileri, öğrenci ödüllendirilme ve disiplin düzeyleri” ve benzeri göstergelere yer verilmiştir. Ancak 2019-2023 döneminde ülkemiz ve dünya olağanüstü durum ve olaylar yaşamıştır. Bunu neticesinde eğitim öğretim ve stratejik planın uygulamasında bazı sıkıntılar yaşanmıştır.

Bu sıkıntılar;

**Pandemi Süreci:** COVID-19 pandemisi, eğitim alanında büyük zorluklar yarattı. Dünya genelinde okulların kapanması veya sınırlı katılımı açık kalması, öğrenciler üzerinde olumsuz etkilere yol açtı.

**Deprem Etkisi:** Kahramanmaraş'ta yaşanan deprem, psikolojik ve sosyal hasara neden oldu ve öğrencilerin eğitimine olumsuz etkiledi.

**Okul Kapanmaları:** COVID-19 pandemisi nedeniyle birçok ülkede okullar geçici olarak kapatılmış veya çevrimiçi eğitime geçilmiştir. Bu, öğrencilerin fiziksel olarak okula katılamamaları anlamına gelir.

**Çevrimiçi Eğitim Uygulamaları:** Pandemi sırasında öğrenciler, öğretmenler ve eğitim kurumları, çevrimiçi eğitim platformlarına daha fazla bağımlı hale gelmiştir.

**Öğrenci Başarısındaki Dalgalanmalar:** Pandemi nedeniyle öğrenci başarısı ve öğrenci notları dünya genelinde dalgalanmıştır. Online eğitim, öğrencilerin motivasyonunu ve öğrenme süreçlerini etkilemiştir..

**Öğrenci Devamsızlığı:** Okulların kapanması veya karışık eğitim modelleri, öğrenci devamsızlığı sorunlarına yol açmıştır. Bazı öğrenciler, çevrimiçi eğitime erişimde sorun yaşamıştır.

Bu faktörler, hedeflerimize ulaşma konusunda karşılaştığımız zorlukların altını çizmektedir. Bu nedenle, yeni plan döneminde bu zorlukların üstesinden gelmeyi ve daha etkili bir eğitim ortamı oluşturmayı hedeflemekteyiz.

“Kurumsal Kapasitenin Geliştirilmesi” teması kapsamındaki hedeflerde “derslik başına düşen öğrenci sayısı, insan kaynaklarının eğitimi, taşınabilir eğitim çalışmaları, okulda teknolojik olanakları geliştirme” ve benzeri göstergelere yer verilmiştir. Plandaki hedefler, paydaşlarla yapılan görüşmelerden ortaya çıkan sonuçlara göre belirlenmiştir. 2019-2023 Stratejik Planımızdaki hedefler önceki plan dönemine benzer olarak paydaşlarımızın

beklentileri, kurumumuzun faaliyet alanları, ihtiyalar ve gelişim alanları ile MEB politikaları, İl Milli Eğitim Müdürlüğü ile İle Milli Eğitim Müdürlüğü'nün hedefleri ile birlikte analiz edilerek belirlenmiştir. 2019-2023 Stratejik Plan döneminde ilgili yılların performans programları ve faaliyet raporlarını hazırlanmıştır. Yapılan izleme değerlendirmeler neticesinde ulaşılmayan hedeflerle ilgili arařtırmalar yapılmıř ve hedefe ulaşmak için farklı faaliyetler düzenlenmiştir.

## 2.3 Mevzuat Analizi

Balıklıçeşme İlkokulu, İl ve İlçe Milli Eğitim Müdürlüğümüzün tabi olduğu tüm yasal yükümlülüklerle uymakla mükelleftir. Bunların dışında İlkokul düzeyinde yükümlülük arz eden mevzuat, Tablo 1’de ayrıca gösterilmiştir.

**Tablo 1 Mevzuat Analizi**

Yasal Yükümlülük	Dayanak	Tespitler	İhtiyaçlar
<ul style="list-style-type: none"><li>Okulumuz “Dayanak” başlığı altında sıralanan Kanun, Kanun Hükmünde Kararname, Tüzük, Genelge ve Yönetmeliklerdeki ilgili hükümleri yerine getirmek</li><li>“Eğitim-öğretim hizmetleri, insan kaynaklarının gelişimi, halkla ilişkiler, stratejik plan hazırlama, stratejik plan izleme-değerlendirme süreci iş ve işlemleri” faaliyetlerini yürütmek.</li><li>Resmi kurum ve kuruluşlar, sivil toplum kuruluşları ve özel sektörde mevzuat hükümlerine aykırı olmamak ve faaliyet alanlarını kapsamak koşuluyla protokoller ve diğer işbirliği çalışmalarını yürütmek</li><li>İlkokul öğrencilerinin okula kayıt, sınıf geçme, devam-devamsızlık, sosyal sorumluluk çalışmaları vb. iş ve işlemlerini yürütmek</li></ul>	<ul style="list-style-type: none"><li>T.C. Anayasası</li><li>1739 Sayılı Millî Eğitim Temel Kanunu</li><li>652 Sayılı MEB Teşkilat ve Görevleri Hakkındaki Kanun Hükmünde Kararname</li><li>222 Sayılı Millî Eğitim Temel Kanunu (Kabul No: 5.1.1961, RG: 12.01.1961 / 10705-Son Ek ve Değişiklikler: Kanun No: 12.11.2003/ 5002, RG: 21.11.2003</li><li>657 Sayılı Devlet Memurları Kanunu</li><li>5442 Sayılı İl İdaresi Kanunu</li><li>3308 Sayılı Mesleki Eğitim Kanunu</li><li>439 Sayılı Ek Ders Kanunu</li><li>4306 Sayılı Zorunlu İlköğretim ve Eğitim Kanunu</li><li>5018 sayılı Kamu Mali Yönetimi ve Kontrol Kanunu</li><li>MEB Personel Mevzuat Bülteni</li><li>Taşıma Yoluyla Eğitime Erişim Yönetmeliği</li><li>MEB Millî Eğitim Müdürlükleri Yönetmeliği (22175 Sayılı RG Yayınlanan)</li><li>Millî Eğitim Bakanlığı Rehberlik ve Psikolojik Danışma Hizmetleri Yönetmeliği</li><li>04.12.2012/202358 Sayı İl İlçe MEM’nün Teşkilatlanması 43 Nolu Genelge</li><li>26 Şubat 2018 tarihinde yayımlanan Kamu İdarelerinde Stratejik Planlamaya İlişkin Usul ve Esaslar Hakkındaki Yönetmelik</li><li>Okul Öncesi Eğitim ve İlköğretim Kurumları Yönetmeliği</li><li>Sosyal Etkinlikler Yönetmeliği</li><li>MEB Eğitim Kurulları ve Zümreleri Yönergesi</li></ul>	<ul style="list-style-type: none"><li>Müdürlüğümüzün hizmetlerini mevzuattaki hükümlere uygun olarak yürütmektedir.</li><li>Diğer kurumlarla işbirliği gerektiren çalışmalarda, gerek tabi olduğumuz mevzuat gerekse diğer kurumların mevzuatları arasında uyumsuzluk ortaya çıkabilmektedir.</li><li>Tabi olduğumuz mevzuatın kapsamı, Müdürlüğümüzün yetkilerini çeşitlendirmekle birlikte sınırlamaktadır.</li><li>Kurumsal kültürümüz, mevzuatta sık yaşanan değişikliklere hazırlıklı olmasına rağmen öğrenci ve velilerimizden oluşan paydaşlarımız, yeni ve farklı çalışmalara uyuma direnç göstermektedir.</li><li>Mevzuat itibariyle öğrenci velilerinin eğitim faaliyetlerine müdahale alanını sınırlandıran herhangi bir mekanizma bulunmamaktadır.</li></ul>	<ul style="list-style-type: none"><li>Diğer kurumlarla işbirliğinde, yetki alanının genişletilmesi</li><li>Mevzuat itibariyle Okul Müdürlüğünün yetkilerinin artırılması</li><li>Eğitim uygulamaları konusunda ulusal düzeyde tanıtım çalışmaları yaparak öğrenci ve velilerinin bilgilendirilmesi</li><li>Mevzuatta ihtiyaç duyulan değişikliklerde “yenileme” çalışmaları yerine “güncelleme” çalışmalarına yer verilmesi</li><li>Öğrenci velilerinin eğitim faaliyetlerine müdahale alanlarının sınırlandırılması için yasal tedbirlerin alınması</li><li>Mevzuatın, çalışanların kendilerini güvende hissedebileceği şekilde yeniden düzenlenmesi</li></ul>

## 2.4 Üst Politika Belgeleri Analizi

Üst politika belgeleri;

- 12. Kalkınma Planı
- Cumhurbaşkanlığı Programı,
- Orta Vadeli Program,
- Cumhurbaşkanlığı Yıllık Programı,
- Millî Eğitim Bakanlığı Stratejik Planı,
- Çanakkale İl Millî Eğitim Müdürlüğü 2024-2028 Stratejik Planı,
- Biga İlçe Millî Eğitim Müdürlüğü 2024-2028 Stratejik Planı

*Tablo 2. Üst Politika Belgeleri Analizi Tablosu*

Üst Politika Belgesi	İlgili Bölüm/Referans	Verilen Görevler/İhtiyaçlar
5018 sayılı Kamu Mali Yönetimi ve Kontrol Kanunu	<ul style="list-style-type: none"><li>• 9. Madde,</li><li>• 41. Madde</li></ul>	Kurum Faaliyetlerinde bütçenin etkin ve verimli kullanımı Stratejik Plan Hazırlama İzleme ve Değerlendirme Çalışmaları
30344 sayılı Kamu İdarelerinde Stratejik Plan Hazırlamaya İlişkin Usul ve Esaslar Hakkında Yönetmelik (26 Şubat 2018)	Tümü	5 yıllık hedefleri içeren Stratejik Plan hazırlanması
2024-2026 Orta Vadeli Program	Tümü	Bütçe çalışmaları
MEB 12. Kalkınma Plan Politika Önerileri	Önerilen politikalar	Hedef ve stratejilerin belirlenmesi
MEB 2023 Bütçe Yılı Sunuşu	Tümü	Bütçe çalışmaları
Öğretmen Strateji Belgesi	Tümü	Hedef ve stratejilerin belirlenmesi
OECD 2023 Raporu	Türkiye verileri	Stratejilerin belirlenmesi
2022-2023 MEB İstatistikleri	Örgün Eğitim İstatistikleri	Hedef ve göstergelerin belirlenmesi
Kamu İdareleri İçin Stratejik Plan Hazırlama Kılavuzu	Tümü	5 yıllık hedefleri içeren Stratejik Plan hazırlanması
MEB 2024-2028 Stratejik Planı	Tümü	MEB Politikaları Konusunda Taşra Teşkilatına Rehberlik
Kamu İdarelerince Hazırlanacak Performans Programları Hakkında Yönetmelik	Tümü	5 yıllık kurumsal hedeflerin her bir mali yıl için ifade edilmesi
Kamu İdarelerince Hazırlanacak	Tümü	Her bir mali yıl için belirlenen

Faaliyet Raporu Hakkında Yönetmelik		hedeflerin gerçekleşme durumlarının tespiti, raporlanması
Çanakkale İl Milli Eğitim Müdürlüğü 2024-2028 Stratejik Planı	Tümü	Amaç, hedef, gösterge ve stratejilerin belirlenmesi
Biga İlçe Milli Eğitim Müdürlüğü 2024-2028 Stratejik Planı	Tümü	Amaç, hedef, gösterge ve stratejilerin belirlenmesi

## 2.5 Faaliyet Alanları ile Ürün/Hizmetlerin Belirlenmesi

*Tablo 3. Faaliyet Alanlar/Ürün ve Hizmetler Tablosu*

Faaliyet Alanı	Ürün/Hizmetler
<b>Öğretim-egitim faaliyetleri</b>	Eğitim-öğretim iş ve işlemleri Ders Dışı Faaliyet İş ve İşlemleri Özel Eğitim Hizmetleri Kurum Teknolojik Altyapı Hizmetleri Anma ve Kutlama Programlarının Yürütülmesi Sosyal, Kültürel, Sportif Etkinlikler Öğrenci İşleri (kayıt, nakil, ders programları vb.) Zümre Toplantılarının Planlanması ve Yürütülmesi Öğrenci akademik başarı ve öğrenme kazanımlarının seviyesinin artırılması
<b>Rehberlik faaliyetleri</b>	Öğrencilere rehberlik yapmak Velilere rehberlik etmek Rehberlik faaliyetlerini yürütmek Öğretmenlere rehberlik ve iş başında yetiştirme faaliyetleri
<b>Sosyal faaliyetler</b>	Okuma kültürünün geliştirilmesine yönelik çalışmaların yürütülmesi Sosyal Etkinlik Modülü ile ilgili veri girişi, veriyi toplama, izleme değerlendirme modülü iş ve işlemlerin yürütülmesi Öğrencilere yönelik yerel düzeyde sosyal faaliyetlerin düzenlenmesi ve faaliyetlere katılımın artırılması Velilere yönelik yerel düzeyde sosyal faaliyetlerin düzenlenmesi ve faaliyetlere katılımın artırılması
<b>Sportif faaliyetler</b>	Öğrencilere yönelik yerel düzeyde sportif faaliyetlerin düzenlenmesi ve faaliyetlere katılımın artırılması Sporcu öğrencilere yönelik hizmetlerin planlanması

<b>Kültürel ve sanatsal faaliyetler</b>	<p>Müze ve yayım faaliyetleriyle ilgili iş ve işlemlerin yürütülmesi</p> <p>Eğitim ve öğretim faaliyetlerinde bilişim teknolojileri ile bilişim ürünlerinin kullanılmasına yönelik çalışmaların yürütülmesi</p> <p>Eğitim ve öğretimde teknolojik imkânların tüm okulda etkin ve yaygın biçimde kullanılmasının ve her öğrencinin bilgi teknolojilerinden yararlanmasının sağlanması</p>
<b>İnsan kaynakları faaliyetleri (mesleki gelişim faaliyetleri, personel etkinlikleri...)</b>	<p>Personel Özlük İşlemleri</p> <p>Norm Kadro İşlemleri</p> <p>Hizmetiçi Eğitim Faaliyetleri</p>
<b>Okul aile birliği faaliyetleri</b>	<p>Okul aile işbirliği</p> <p>Okulda fiziki ortamın geliştirilmesine yönelik çalışmalar</p>
<b>Öğrencilere yönelik faaliyetler</b>	<p>Sosyal, sportif, kültürel etkinlikler,</p> <p>Eğitim-öğretim işlemleri,</p> <p>Kişisel ve eğitsel rehberlik faaliyetlerinin yürütülmesi</p> <p>Öğrenci akademik başarı ve öğrenme kazanımlarının seviyesinin artırılması</p>
<b>Ölçme değerlendirme faaliyetleri</b>	<p>Üst düzey zihinsel özellikleri ölçmeye yönelik beceri testlerinin geliştirilmesi ve öğrencilerin üst düzey zihinsel özelliklere sahip olma durumlarının belirlenmesi</p> <p>Farklı sınıf seviyelerinde öğrenim gören öğrencilerin öğretim programlarında yer alan kazanımları edinme düzeylerinin belirlenmesi ve yıllara göre izlenmesi</p> <p>Eğitsel değerlendirme ve tanılamaya yönlendirme</p> <p>Öğrencilerimizin her düzeyde yeterliklerinin belirlenmesi, izlenmesi ve desteklenmesi için etkin bir ölçme ve değerlendirme sisteminin uygulanması</p>
<b>Öğrenme ortamlarına yönelik faaliyetler</b>	<p>Okul Güvenliğinin Sağlanması</p> <p>Ders Kitaplarının Dağıtımı</p> <p>Taşınır Mal İşlemleri</p> <p>Taşınmaz Eğitim İşlemleri</p> <p>Temizlik, Güvenlik, Isıtma, Aydınlatma Hizmetleri</p> <p>Evrak Kabul, Yönlendirme ve Dağıtım İşlemleri</p> <p>Arşiv Hizmetleri</p> <p>Sivil Savunma İşlemleri</p>
<b>Ders dışı faaliyetler</b>	<p>Okul sağlığına ilişkin hizmetlerin ve öğrencilerde çevre ve atık bilincinin arttırılmasına yönelik faaliyetlerin yürütülmesi</p> <p>Psikososyal koruma, önleme ve müdahale hizmetlerinin verilmesi</p>



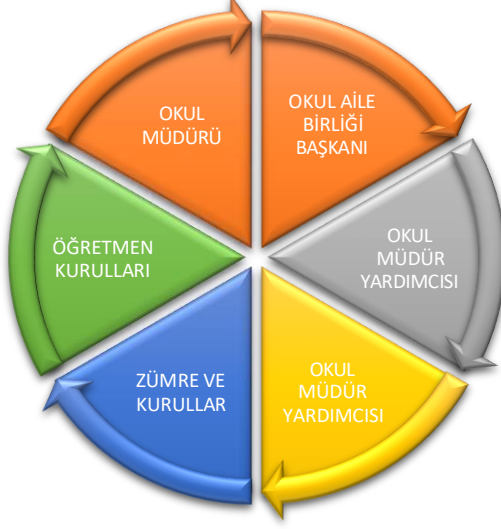
## 2.6 Paydaş Analizi

Paydaş analizi kapsamında, öncelikle paydaşlar belirlenerek iç ve dış paydaş olarak tasnif edilmiştir. Katılımcılığı artırmak ve paydaş görüşlerini plana yansıtılabilmek amacıyla anket uygulaması, mülakat, atölye çalışması ve toplantılardan yararlanılmıştır.

*Tablo 4. Paydaş Sınıflandırma ve Önceliklendirme Tablosu*

PAYDAŞLAR	İÇ PAYDAŞ	DIŞ PAYDAŞ	ÖNCELİĞİ (5 Yüksek Öncelik -1 Düşük Öncelik)
Millî Eğitim Bakanlığı		*	5
Valilik		*	5
İl Millî Eğitim Müdürlüğü		*	5
Kaymakamlık		*	5
İlçe Millî Eğitim Müdürlüğü		*	5
Öğretmenler	*		5
Öğrenciler	*		5
Veliler	*		5
Okul Aile Birliği	*		5
Diğer çalışanlar	*		5
Çanakkale 18 Mart Üniversitesi		*	2
Biga Belediyesi		*	3
Güvenlik Güçleri (Emniyet, Jandarma)		*	3
Muhtarlık		*	3
Sivil Toplum Kuruluşları		*	2
Önem Derecesi: 1, 2, 3 gözet; 4,5 birlikte çalış			
Etki Derecesi: 1, 2, 3 İzle; 4, 5 bilgilendir			
Önceliği: 5= Tam; 4=Çok; 3=Orta; 2=Az; 1=Hiç			

Kurumumuzun temel paydaşları öğrenci, veli ve öğretmen olmakla birlikte eğitimin dışsal etkisi nedeniyle okul çevresinde etkileşim içinde olunan geniş bir paydaş kitlesi bulunmaktadır. Paydaşlarımızın görüşleri anket, toplantı, dilek ve istek kutuları, elektronik ortamda iletilen önerilerde dâhil olmak üzere çeşitli yöntemlerle sürekli olarak alınmaktadır.



Paydaş anketlerine ilişkin ortaya çıkan temel sonuçlar şu şekildedir:

### Öğrenci Anketi Sonuçları:

**Tablo 1. Öğrenci Anket Sonuçları (% f)**

Sıra No	MADDELER	KATILMA DERECEŚİ				
		Kesinlikle Katılıyorum	Katılıyorum	Katılmıyorum	Kısmen Katılıyorum	Katılmıyorum
1	Öğretmenlerimle ihtiyaç duyduğumda rahatlıkla görüşebilirim.	61 (% 63)	10 (% 10,4)	21 (% 21,8)	2 (% 2,3)	2 (% 2,3)
2	Okul müdürü ile ihtiyaç duyduğumda rahatlıkla konuşabiliyorum.	29 (% 30)	25 (%26)	19 (% 19,3)	15 (% 15,6)	8 (% 9)
3	Okulun rehberlik servisinden yeterince yararlanabiliyorum.	11 (% 11,5)	9 (% 9,3)	15 (% 15,4)	11 (% 11,5)	48 (% 50)
4	Okula ilettiğimiz öneri ve isteklerimiz dikkate alınır.	42 (%43)	26 (% 27)	15 (% 15,4)	6 (% 6,2)	5 (% 5,3)
5	Okulda kendimi güvende hissediyorum.	62 (% 64)	16 (% 16)	6 (% 6,2)	5 (% 5,3)	5 (% 5,3)
6	Okulda öğrencilerle ilgili alınan kararlarda bizlerin görüşleri alınır.	31 (% 32)	11 (% 11,5)	39 (% 40)	6 (% 6,2)	7 (% 7,2)
7	Öğretmenler yeniliğe açık olarak derslerin işlenişinde çeşitli yöntemler kullanmaktadır.	60 (% 62)	15 (% 15,6)	8 (% 9)	8 (% 9)	3 (% 3,2)
8	Derslerde konuya göre uygun araç gereçler kullanılmaktadır.	59 (% 61)	16 (% 16,4)	10 (% 10,4)	4 (% 4,1)	5 (% 5,3)
9	Teneffüslerde ihtiyaçlarımı giderebiliyorum.	68 (% 70)	18 (% 18,7)	4 (% 4,3)	3 (% 3,1)	1 (% 1)

10	Okulun içi ve dışı temizdir.	39 (% 39)	27(% 27)	20 (% 20)	5 (% 5)	4 (% 4)
11	Okulun binası ve diğer fiziki mekânlar yeterlidir.	58 (% 60)	21 (% 21,8)	6 (% 6,2)	5 (% 5,3)	4 (% 4,1)
12	Okul kantininde satılan malzemeler sağlıklı ve güvenlidir.	7 (% 7,2)	12 (% 12,5)	13 (% 13,5)	6 (% 6,2)	56 (% 58)
13	Okulumuzda yeterli miktarda sanatsal ve kültürel faaliyetler düzenlenmektedir.	52 (% 54)	20 (% 20,5)	9 (% 9,3)	7 (% 7,2)	6 (% 6,2)

Öğrencilerin % 73'ü öğretmenleriyle, % 56'sı ise okul müdürleri ile rahatlıkla konuşabildiklerini ifade etmişlerdir. Bu sonuç okul müdürünün ve öğretmenlerin öğrencilerle iletişime açık olduklarını göstermektedir.

Öğrencilerin %73'i rehberlik servisinden tam olarak yararlanamadıklarını belirtmişlerdir. Okulumuzda rehber öğretmeni olmaması ve rehberlik hizmetlerinde yetersiz olmamızın temel nedenidir. Bu eksikliğini sınıf öğretmenlerimizin çalışmalarıyla kapatmaya çalışmaktayız. Sınıf öğretmenleri gerekli rehberlik çalışmalarını yapmaya çalışmaktadır.

Öğrencilerin % 70'i dilek ve önerilerinin dikkate alındığını belirtmişlerdir. Bu durum okul yönetiminin dilek ve şikâyetleri dinlediğini ve gereğini büyük ölçüde gerçekleştirdiğini göstermektedir.

Öğrencilerin % 80'i kendilerini okulda güvende hissettiklerini belirtmişlerdir. Bu durum okulda gerekli güvenlik önlemlerinin alındığının ve öğrencilerin bunu hissettiğinin göstergesidir.

Öğrencilerin % 44'si okul içi kararlarda görüşlerinin alındığını belirtmişlerdir. Bu sonuç okul içi karar mekanizmalarının işlerliğinde öğrencilerin görüşlerini daha fazla dikkate almamız gerektiğini göstermektedir.

Öğrencilerin % 78'i öğretmenlerin yeni yöntem ve metotlarla ders işlediğini belirtmişlerdir. Bu durum öğretmenlerin derslerde kullandıkları yöntem ve teknikler yönünden kendilerini yenilediklerini göstermektedir.

Öğrencilerin % 77'si derse uygun materyaller kullanıldığını belirtmişlerdir. Bu durum öğretmenlerin derslerde sıklıkla materyal kullandığını göstermektedir.

Öğrencilerin % 89'si teneffüslerin yeterli olduğunu belirtmişlerdir. Bu sonuç teneffüs için ayrılan zamanın büyük ölçüde öğrencilerin ihtiyaçlarını karşılamada yeterli olduğunu göstermektedir.

Öğrencilerin % 66'i okulun temizliğinin yeterli olduğunu belirtmişlerdir. Sonuç olarak bakıldığında okulun bölümlerinin büyük ölçüde temizliğinin düzenli olarak yapıldığı söylenebilir.

Öğrencilerin% 82’i fiziki mekânların yeterli olduğunu belirtmişlerdir. Okulumuz yeni bina olması ve bahçesinin genişliği açısından son derece ferahtır. Ayrıca donanım açısından da çok iyi durumdadır.

Öğrencilerin %78’i kantinde satılan yiyecekleri sağlıksız bulmuşlardır. Bunun temel nedeni satılan ürünlerin genelde paketli hazır gıdalardan olmasından kaynaklandığı söylenebilir.

Öğrencilerin % 75’i okulda yeterli düzeyde kültürel ve sanatsal faaliyet düzenlendiğini belirtmişlerdir. Okulda bu konu ile ilgili eğitim-öğretim yılı başlarında planlama yapılarak sene içerisinde yapılacak olan sanatsal ve kültürel faaliyet sayısı belirlenmektedir

### Öğretmen Anketi Sonuçları:

**Tablo 2. Öğretmen Anket Sonuçları (% f)**

Sıra No	MADDELER	KATILMA DERECEŚİ				
		Kesinlikle Katılıyorum	Katılıyorum	Kararsızım	Kısmen Katılıyorum	Katılmıyorum
1	Okulumuzda alınan kararlar, çalışanların katılımıyla alınır.	6 (% 60)	3 (% 30)	0 (% 0)	1 (% 10)	0 (% 0)
2	Kurumdaki tüm duyurular çalışanlara zamanında iletilir.	6 (% 60)	3 (% 30)	0 (% 0)	1 (% 10)	0 (% 0)
3	Her türlü ödüllendirmede adil olma, tarafsızlık ve objektiflik esastır.	3 (% 30)	5 (% 50)	1 (% 10)	0 (% 0)	0 (% 0)
4	Kendimi, okulun değerli bir üyesi olarak görürüm.	4 (% 40)	3 (% 30)	2 (% 20)	1 (% 10)	0 (% 0)
5	Çalıştığım okul bana kendimi geliştirme imkânı tanımaktadır.	4 (% 40)	4 (% 40)	1 (% 10)	0 (% 0)	0 (% 0)
6	Okul, teknik araç ve gereç yönünden yeterli donanıma sahiptir.	4 (% 40)	2 (% 20)	2 (% 20)	1 (% 10)	1 (% 10)
7	Okulda çalışanlara yönelik sosyal ve kültürel faaliyetler düzenlenir.	5 (% 50)	3 (% 30)	1 (% 10)	0 (% 0)	1 (% 10)
8	Okulda öğretmenler arasında ayırım yapılmamaktadır.	3 (% 30)	5 (% 50)	1 (% 10)	1 (% 10)	0 (% 0)
9	Okulumuzda yerelde ve toplum üzerinde olumlu etki bırakacak çalışmalar yapmaktadır.	5 (% 50)	1 (% 10)	2 (% 20)	1 (% 10)	0 (% 0)
10	Yöneticilerimiz, yaratıcı ve yenilikçi düşüncelerin üretilmesini teşvik etmektedir.	3 (% 30)	3 (% 30)	2 (% 20)	1 (% 10)	1 (% 10)
11	Yöneticiler, okulun vizyonunu, stratejilerini, iyileştirmeye açık alanlarını vs. çalışanlarla paylaşır.	5 (% 50)	5 (% 50)	0 (% 0)	0 (% 0)	0 (% 0)
12	Okulumuzda sadece öğretmenlerin kullanımına tahsis edilmiş yerler yeterlidir.	6 (% 60)	4 (% 40)	0 (% 0)	0 (% 0)	0 (% 0)
13	Alanıma ilişkin yenilik ve gelişmeleri takip eder ve kendimi güncellerim.	6 (% 60)	3 (% 30)	0 (% 0)	1 (% 10)	0 (% 0)

Öğretmenlerin yaklaşık % 90'ı kararların çalışanların katılımıyla alındığını ve kurum içi duyuruların zamanında yapıldığına ilişkin maddelere büyük oranda katıldıklarını belirtmişlerdir. Bu da okulda demokratik bir yönetim anlayışının benimsendiğini göstermektedir.

Öğretmenlerin yaklaşık % 80'i ödüllendirmelerde tarafsızlık noktasında katıldıklarını belirtmişlerdir. Bu sonuç okulumuzda ödüllendirme gerekli hakkaniyetin sağlandığının bir göstergesidir.

Öğretmenlerin % 70'i kendilerini okulda değerli hissettiklerini belirtmişlerdir.

Öğretmenlerin % 80'i okulun öğretmenlerin gelişimine katkı sağladığını düşünmektedir.

Öğretmenlerin % 60'ı, okulun araç-gereç ve donanım yönünden yeterli imkânlara sahip olduğunu düşünmektedirler. Öğretmenlerin % 80'i Sosyal ve kültürel faaliyetler yönünden öğretmenlerce okul yeterli görülmüştür. Okulda öğretmenlerin

özgür olarak kendilerini ifade edebilecekleri samimiyete dayalı ortamlar oluşturulmuştur.

Öğretmenlerin % 80'i okulda öğretmen ayrımı yapılmadığını belirtmişlerdir.

Öğretmenlerin % 60'ı yerelde ve toplum nezdinde ses getirecek çalışmalar yapılması bakımından yeterli olduğunu belirtmiştir. ,

Öğretmenlerin % 60'ı yönetim tarafından yaratıcı ve yenilikçi çalışmaların desteklendiğini belirtmiştir.

Öğretmenlerin % 100'ü okulun vizyon ve misyonu ve iyileştirme çalışmalarının kendileriyle paylaşıldığını belirtmiştir.

Öğretmenlerin % 100'ü öğretmenlere tahsis edilmiş alanların yeterli olduğunu, % 90'ı alanındaki gelişmelere paralel olarak kendilerini geliştirdiklerini ifade etmişlerdir. Bu veriler ışığında öğretmenler; okulun ve okul yönetiminin yeterli olduğunu belirtmişlerdir.

## Veli Anketi Sonuçları:

**Tablo 3. Veli Anket Sonuçları (% f)**

Sıra No	MADDELER	KATILMA DERECEŚİ				
		Kesinlikle Katılıyorum	Katılıyorum	Kararsızım	Kısmen Katılıyorum	Katılmıyorum
1	İhtiyaç duyduğumda okul çalışanlarıyla rahatlıkla görüşebiliyorum.	60 (% 57)	36 (% 34)	2 (% 1,9)	5 (% 4,8)	1 (% 0,9)
2	Bizi ilgilendiren okul duyurularını zamanında öğreniyorum.	47 (% 46)	48 (%46)	1 (% 0,9)	4 (% 3,8)	4 (% 3,8)
3	Öğrencimle ilgili konularda okulda rehberlik hizmeti alabiliyorum.	28 (% 26)	32 (% 30)	18 (% 17)	15 (% 14)	11 (% 10)
4	Okula ilettiğim istek ve şikâyetlerim dikkate alınıyor.	38 (%36)	48 (% 46)	4 (% 3,8)	10(% 9,6)	4 (% 3,8)
5	Öğretmenler yeniliğe açık olarak derslerin işlenişinde çeşitli yöntemler kullanmaktadır.	54 (% 51)	40 (% 38)	4 (% 3,8)	4 (% 3,8)	2 ( % 1,8)
6	Okulda yabancı kişilere karşı güvenlik önlemleri alınmaktadır.	39 (% 37)	35 (% 33)	11 (% 10)	8 (% 7,7)	11 (% 10)
7	Okulda bizleri ilgilendiren kararlarda görüşlerimiz dikkate alınır.	29 (% 27)	45 (% 43)	9 (% 8)	11 (% 10)	10 (% 9,6)
8	E-Okul Veli Bilgilendirme Sistemi ile okulun internet sayfasını düzenli olarak takip ediyorum.	42 (% 40)	35 (% 33)	7 (% 6,7)	10 (% 9,6)	10 (% 9,6)
9	Çocuğumun okulunu sevdiğini ve öğretmenleriyle iyi anlaştığını düşünüyorum.	52 (% 50 )	32 (% 30)	5 (% 4,8)	8 (% 7,7)	7 (% 6)
10	Okul, teknik araç ve gereç yönünden yeterli donanıma sahiptir.	34 (% 32)	50(% 48)	10 (% 9,6)	8 (% 7,7)	2 (% 1,9)
11	Okul her zaman temiz ve bakımlıdır.	50 (% 48)	35 (% 33)	7 (% 6,7)	7 (% 6,7)	5 (% 4,8)
12	Okulun binası ve diğer fiziki mekânlar yeterlidir.	43 (% 41)	33 (% 31)	13 (% 12)	10 (% 9,6)	5 (% 4,8)
13	Okulumuzda yeterli miktarda sanatsal ve kültürel faaliyetler düzenlenmektedir.	33 (% 31)	35 (% 33)	12 (% 11)	14 (% 12)	10 (% 9,6)

Velilerin % 91'i okul çalışanları ile rahatlıkla konuşabildiklerini ifade etmişlerdir. Bu sonuç personelin iletişime büyük ölçüde açık olduklarını göstermektedir.

Velilerin % 92'si duyurulardan haberdar olduklarını belirtmişlerdir.

Velilerin % 56'sı çocuklarının rehberlik hizmetlerinden faydalanabildiklerini belirtmişlerdir. Bu oranın düşük olmasının nedeni okulumuzda rehber öğretmeninin bulunmamasından kaynaklı olduğu düşünülmektedir.

Velilerin % 82'ü dilek ve şikâyetlerinin dikkate alındığını, % 89'u öğretmenlerin yeniliğe açık ve yeni yöntemleri kullandıklarını, % 70'i okulda yeterli güvenlik önlemlerinin alındığını, % 70'i okul içi kararların alımında veli görüşlerinin de dikkate alındığını belirtmişlerdir.

Velilerin % 73'ünün e-okul bilgilendirme ve okulun internet sayfasını takip ettiğini, %80'i çocuklarının okulunu ve öğretmenlerini sevdiğini ve iyi anlaştığını belirtmişlerdir. Okul organizasyonu açısından veliler büyük ölçüde okulun işleyişinin yeterli olduğunu düşünmüşlerdir.

Velilerin % 80'i okulda araç gerecin yeterli olduğunu % 81'i okulun temiz ve bakımlı olduğunu belirtmişlerdir. Bu sonuçlar genel anlamda okulumuzun donanım bakımından ve temizlik açısından okulu yeterli bulduklarını göstermektedir.

% 72'si ise okulun fiziki mekânlarının yeterli olduğunu ifade etmiştir.

Velilerin % 64'ü okulda yeteri kadar sanatsal ve kültürel faaliyetin olduğunu ifade etmişlerdir.

Genel olarak veli anketi sonuçlarına bakıldığında velilerin okul ve okul çalışanlarından memnun olduklarını gözlemlenmiştir.

.

## 2.7 Kuruluş İçi Analiz

Bu bölümde; teşkilat yapısı, insan kaynaklarının yetkinlik düzeyi, kurum kültürü, teknoloji ve bilişim altyapısı, fiziki ve mali kaynaklara ilişkin analizlere yer verilmiştir.

### **Kurum Kültürü Analizi**

Okulumuzun faaliyet alanlarına ilişkin hizmetler, kurumumuzdaki tüm çalışanlar tarafından işbirliği ve koordinasyon içerisinde yürütülmektedir. Yöneticilerimiz, eğitim faaliyetleri ile ilgili herhangi bir sorun yaşandığında veya bir ihtiyacın projelendirilerek çözülmesi gerektiğinde, sürecin her aşamasında öğretmenlerimizin ve personelimizin görüş ve önerilerine başvurmaktadır. İletişim yöntemleri çoğunlukla yüz yüze toplantı ve bireysel görüşmeler şeklinde olmakla birlikte, resmi yazışma sistemi olan DYS de etkin kullanılmaktadır. Kurumumuzun resmi internet sitesi ve kurumsal elektronik posta adresimiz aktif olarak kullanılmaktadır.

Öğretmenlerimizin her biri, kişisel ve mesleki açıdan farklı yeterliliklere sahiptir. Sunulan hizmetin türüne ve niteliğine göre, kurum içi görevlendirmeler mesleki yeterliliğe göre şekillendirilmektedir. Yöneticiler tarafından, öğretmenlerimize eğitim faaliyetlerinde yeteri kadar serbestlik alanı bırakılmaktadır. Bu durum, öğretmenlerimizin daha verimli olmasını ve kendilerini güvende hissetmelerini sağlamaktadır.

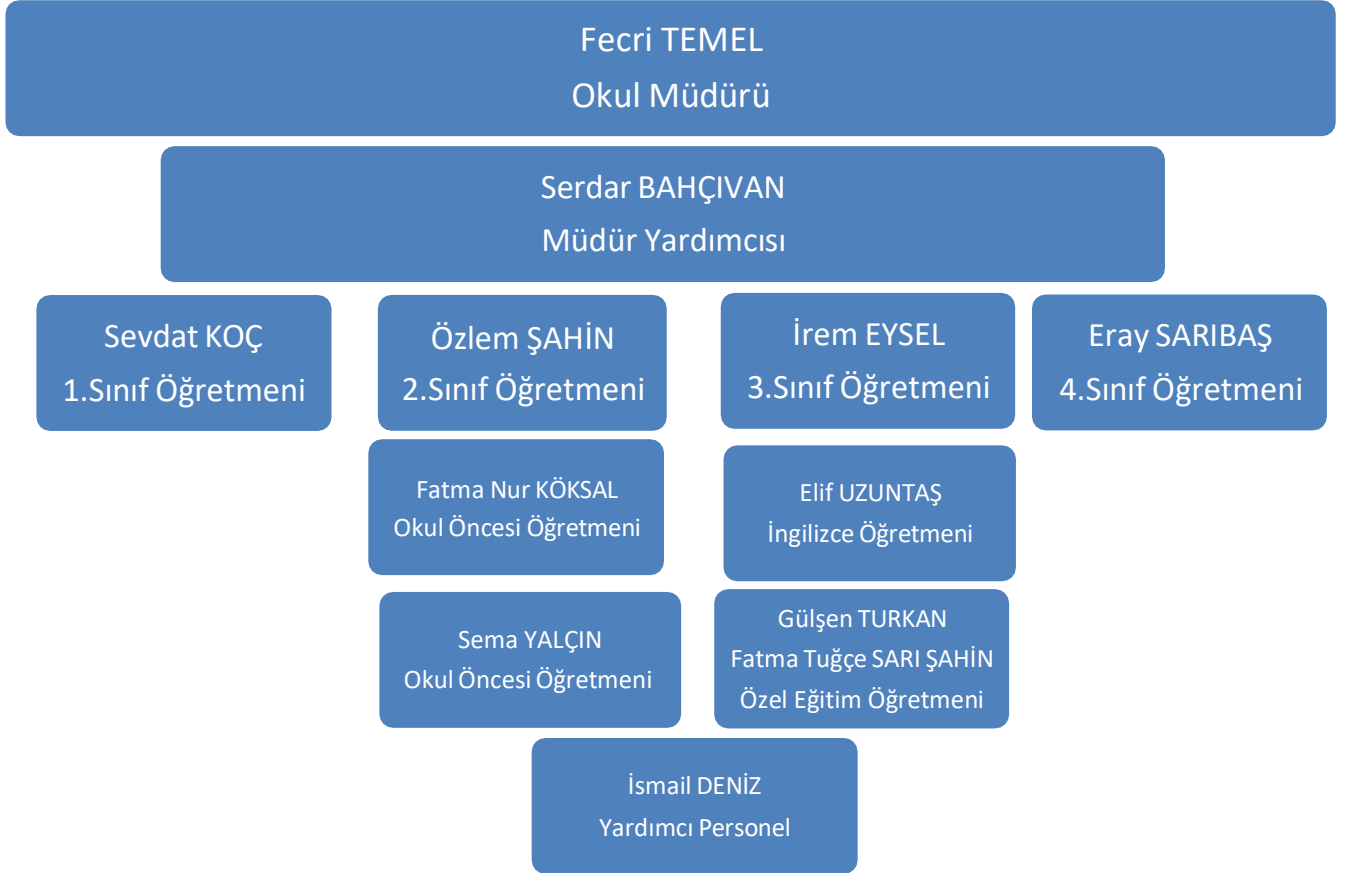
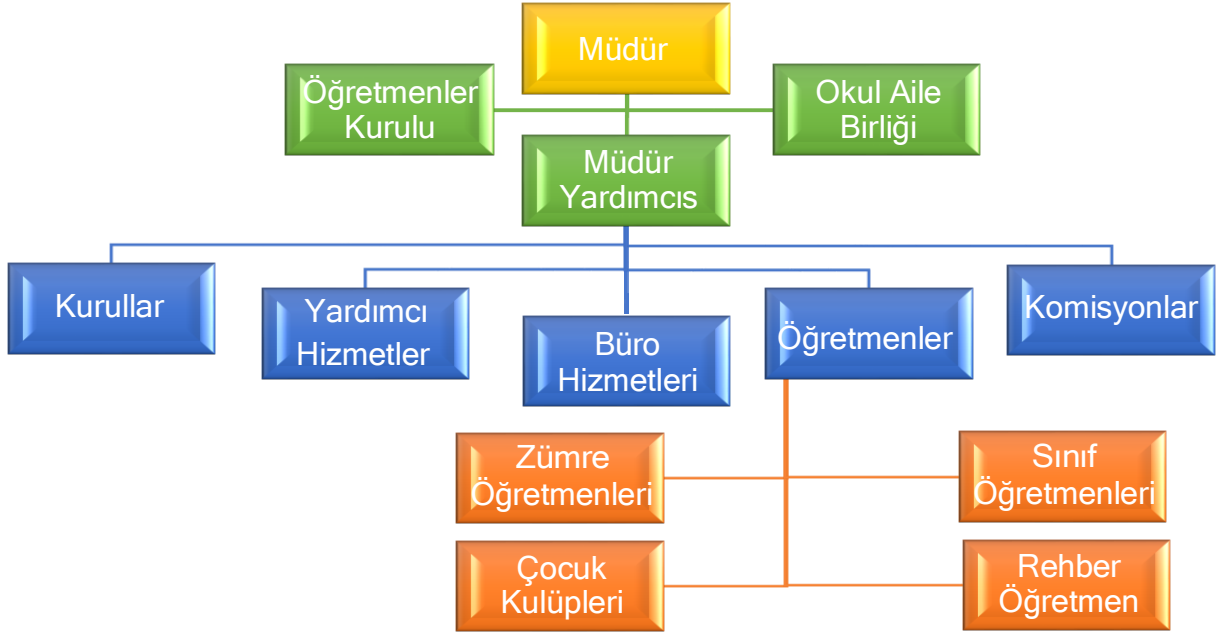
Hizmetlerimiz, tüm paydaşlarımızın erişebileceği şeffaf bir şekilde sunulmaktadır. Öğrenci velilerimizin eğitim faaliyetlerine mümkün olduğu kadar aktif katılımları sağlanmaktadır. Ancak kadın velilerimizin faaliyetlere katılımı daha fazladır. Bu durum, okulumuz tarafından avantaja dönüştürülerek velilerimizin bilgi ve becerilerinden üst düzeyde faydalanabileceğimiz bir organizasyon sistemi oluşturulmuştur.

Personelimiz, İl ve İlçe Milli Eğitim Müdürlüğümüzün re'sen düzenlediği hizmetiçi eğitim faaliyetlerine eksiksiz katılım sağlamaktadır. Ayrıca sene başı öğretmenler kurul toplantısında personelimizin ihtiyaçları görüşülerek, mesleki yeterliliğin artırılması amacıyla hizmetiçi eğitim faaliyetleri talep edilmektedir. Kurumumuzda ortaya çıkan anlık ihtiyaçların giderilmesi için önceden tedbir alınmaktadır. Daha nitelikli ve kapsamlı ihtiyaçların giderilmesi için proje tabanlı sorun çözme yöntemleri kullanılmaktadır.

Okulumuzun 2024-2028 Stratejik Planının hazırlık çalışmaları, çalışma takvimine uygun olarak başlatılmıştır ve sistematik olarak devam ettirilmektedir. Personelimiz, stratejik yönetim süreci hakkında yeterli bilgi birikimine sahiptir. Bu durum stratejik plan hazırlama çalışmalarının sahiplenilmesine ve sağlıklı bir şekilde yürütülmesine olanak sunmaktadır.



## 2.7.1 Teşkilat Şeması



## 2.7.2 İnsan Kaynakları

Tablo 5 Okul Yönetici Sayısı

<b>YÖNETİCİ SAYILARI</b>			
	<b>Müdür</b>	<b>Müdür Başyardımcısı</b>	<b>Müdür Yardımcısı</b>
<b>Norm</b>	1	0	1
<b>Mevcut</b>	1	0	1

Tablo 6 Branş Bazında Öğretmen Norm, Mevcut, İhtiyaç Sayıları

<b>Sıra</b>	<b>Branş</b>	<b>Norm</b>	<b>Mevcut</b>	<b>İhtiyaç</b>
<b>1</b>	Sınıf Öğretmeni	4	4	-
<b>2</b>	İngilizce Öğretmeni	1	1	-
<b>3</b>	Özel Eğitim Öğretmeni	2	0	2
<b>4</b>	Okul Öncesi Öğretmeni	2	2	-
<b>5</b>	Din Kültürü ve Ahlak Bilgisi Öğretmeni	1	0	1

Tablo 7 Yardımcı Personel/Destek Personeli Sayısı

<b>Sıra</b>	<b>Branş</b>	<b>Norm</b>	<b>Mevcut</b>	<b>İhtiyaç</b>
<b>1</b>	Memur	-	-	-
<b>2</b>	Destek Personeli	1	1	0
<b>3</b>	Güvenlik Görevlisi	-	-	-

**Tablo 8. İdari Personelin Hizmet Süresine İlişkin Bilgiler**

Hizmet Süreleri	2024 Yılı İtibarıyla	
	Kişi Sayısı	%
1-4 Yıl	0	0
5-6 Yıl	1	% 50
7-10 Yıl	0	0
10 ve Üzeri	1	%50

**Tablo 9. Öğretmenlerin Hizmet Süreleri (Yıl İtibarıyla)**

Hizmet Süreleri	Branşı	Kadın	Erkek	Hizmet Yılı	Toplam
1-3 Yıl	Sınıf Öğretmeni	1	0	1	1
4-6 Yıl	Okul Öncesi Öğretmeni	2	0	5	2
7-10 Yıl	İngilizce Öğretmeni	1	0	7	1
11-15 Yıl	Sınıf Öğretmeni	0	0	0	0
16-20	Sınıf öğretmeni	1	1	17,18	2
20 ve üzeri	Sınıf Öğretmeni	0	1	33	1

**Tablo 10. Kurumdaki Mevcut Hizmetli/ Memur Sayısı**

	Görevi	Erkek	Kadın	Eğitim Durumu	Hizmet Yılı	Toplam
1	Memur	-	-	-	-	-
2	Hizmetli	0	1	İlkokul	4	1

**Tablo 11. Okul/kurum Rehberlik Hizmetleri**

Mevcut Kapasite				Mevcut Kapasite Kullanımı ve Performans					
Psikolojik Danışman Norm Sayısı	Görev Yapan Psikolojik Danışman Sayısı	İhtiyaç Duyulan Psikolojik Danışman Sayısı	Görüşme Odası Sayısı	Danışmanlık Hizmeti Alan			Rehberlik Hizmetleri ile İlgili Düzenlenen Eğitim/Paylaşım Toplantısı vb. Faaliyet Sayısı		
				Öğrenci Sayısı	Öğretmen Sayısı	Veli Sayısı	Öğretmenlere Yönelik	Öğrencilere Yönelik	Velilere Yönelik
0	0	1	1	0	0	0	0	1	1

### 2.7.3 Teknolojik Düzey

Okulumuzun teknolojik altyapısı ve teknolojiyi kullanabilme düzeyine ilişkin analizi yapılmıştır.

**Tablo 12. Teknolojik Araç-Gereç Durumu**

Araç-Gereçler	Mevcut Durum	İhtiyaç
Etkileşimli akıllı tahta sayısı	8	0
Tablet sayısı	0	0
İnternet altyapısı	VAR	-
Bilgisayar/bilişim teknolojileri sınıfı/laboratuvarı sayısı	VAR	0
Fotokopi makinesi sayısı	1	1
DYS kullanımı	VAR	-
EBA'ya kayıtlı öğretmen sayısı	9	-
SMS bilgilendirme sistemi kullanımı	YOK	-
MEB tarafından sağlanan resmi internet sitesinin kullanımı	VAR	-
Resmi elektronik posta adresinin kullanımı	VAR	-

**Tablo 13. Fiziki Mekân Durumu**

Fiziki Mekân	Var	Yok	Adedi	İhtiyaç
Öğretmen Çalışma Odası	*		1	-
Ekipman Odası	*		1	-
Kütüphane	*		1	-
Rehberlik Servisi		*	0	1
Resim Odası		*	0	1
Müzik Odası		*	0	1
Çok Amaçlı Salon	*		1	-
Spor Salonu	*		1	-

## 2.7.4 Mali Kaynaklar

Okul mali kaynak analizi aşağıda belirtilmiştir.

*Tablo 14. Kaynak Tablosu*

Kaynaklar	2023	2024	2025	2026	2027	2028
Genel Bütçe	22700	30000	35000	40000	45000	50000
Okul Aile Birliği	20976	25000	30000	35000	40000	45000
Özel İdare	-					
Kira Gelirleri	12051,68	15000	18000	21000	24000	27000
Döner Sermaye	-					
Dış Kaynak/Projeler	-					
Diğer	-					
TOPLAM	57727,68	70000	83000	96000	109000	122000

*Tablo 15. Gelir-Gider Tablosu*

YILLAR	2021		2022		2023	
HARCAMA KALEMLERİ	GELİR	GİDER	GELİR	GİDER	GELİR	GİDER
Temizlik		1000		8588,5		15420
Küçük Onarım		4131,1		0		10603
Bilgisayar Harcamaları		500		0		1000
Büro Makinaları Harcamaları		0		0		0
Telefon	8596,58	0	37172,68	0	72192,86	0
Sosyal Faaliyetler		0		6000		3600
Kırtasiye		2000		6119		14850
GENEL		7631,10		20707,5		45473,3

## 2.7.5 İstatistik Veriler

Okul/kurumla ilgili her türlü sayısal veriler geriye dönük olarak (en az 3 yıllık) verilir. İstatistik veriler kapsamında incelenecek hususlar;

- Okulumuzda 132 öğrenci bulunmaktadır. Ortalama sınıf mevcudu 24'tür. Mevcudu en fazla olan sınıflar 28 öğrenci ile 4/A sınıfıdır.. Mevcudu en az olan sınıfımız ise 22 öğrenci ile 2/A sınıfıdır. Okulumuzda 1 kaynaştırma öğrencisi bulunmaktadır. Anasınıfında 1 orta ağır ve 1 hafif otizm tanısı almış 2 öğrencimiz eğitim almaktadır. İlkokulda 3 öğrencimiz hafif düzey olarak özel alt sınıfta eğitim görmektedir.
- Okulumuz ilköğretim olduğundan sınıflarımızda sınav yapılmamaktadır. Güvenilir ölçme ve değerlendirme araçlarıyla (portfolyo vb.) öğrenci akademik başarıları değerlendirilmektedir. Son üç eğitim-öğretim döneminde tüm öğrencilerimiz %100 oranla bir üst sınıfa geçmeyi başarmıştır.

### • 2023-2024 EĞİTİM ÖĞRETİM YILI BALIKLIÇEŞME İLKOKULU BELİRLİ GÜNLER VE HAFTALARI KUTLAMA İSTATİSTİKLERİ

BELİRLİ HAFTA	GÜN VE	KUTLANDIĞI GÜN VEYA HAFTA	GÖREVLİ ÖĞRETMENLER	KATILAN ÖĞRENCİ ve VELİ SAYISI TOP.
<b>EYLÜL</b>				
İlköğretim Haftası ve Öğrenciler Günü		6-10 Eylül	Eray SARIBAŞ	110
15 Temmuz Demokrasi ve Milli Birlik Günü		(Ders yılının başladığı 2. Hafta içinde)	Serpil AVCU	108
<b>EKİM</b>				
Hayvanları Koruma Günü		4 Ekim Çarşamba	Özlem ŞAHİN	118
<b>Cumhuriyet Bayramı</b>		<b>29 EKİM PAZAR</b>	<b>Tüm Öğretmenler</b>	<b>121</b>
Kızılay Haftası		29 Ekim - 4 Kasım	Serpil AVCU	90
<b>KASIM</b>				
Atatürk Haftası		10-16 Kasım	Tüm Öğretmenler	110
Afet Eğitimi Hazırlık Günü		12 Kasım Pazar	Eray SARIBAŞ	123
Dünya Çocuk Hakları Günü		20 Kasım Pazartesi P	Elif UZUNTAŞ	81
Ağız ve Diş Sağlığı Haftası		21-27 Kasım P	Özlem ŞAHİN	95
Öğretmenler Günü		24 Kasım Cuma	Serdar BAHÇIVAN	140
<b>ARALIK</b>				
Dünya Engelliler Günü		3 Aralık Pazar	Gülşen TURKAN-İrem UÇAR	41
Tutum, Yatırım ve Türk Malları Haftası		12-18 Aralık	Tüm öğretmenler	130
<b>OCAK</b>				
Enerji Tasarrufu Haftası		10-17 Ocak P	Serpil AVCU	50

<b>MART</b>			
Yeşilay Haftası	1-4 Mart	Özlem ŞAHİN	81
Dünya Kadınlar Günü	8 Mart Cuma	Serdar BAHÇIVAN	81
İstiklal Marşı'nın Kabulü ve Mehmet Akif Ersoy'u Anma Günü	12 Mart Salı	Özlem ŞAHİN	81
Çanakkale Şehitlerini Anma Günü	18 Mart Pazartesi	Eray SARIBAŞ	140
Orman Haftası	21 - 26 Mart	Özlem ŞAHİN	81
Kütüphaneler Haftası	28-31 Mart	Sevdat KOÇ	79
<b>NİSAN</b>			
Dünya Sağlık Günü/Haftası	7-13 Nisan P	İrem EYSEL	79
Turizm Haftası	15-22 Nisan P	Aslı GÜL- Fatma Tuğçe Sarı ŞAHİN	17
<b>23 Nisan Ulusal Egemenlik ve Çocuk Bayramı</b>	<b>23 NİSAN SALI</b>	<b>( Komisyon Başkanı) Eray SARIBAŞ</b> Tüm öğretmenler	<b>135</b>
<b>MAYIS</b>			
Anneler Günü	8 Mayıs Çarşamba	Fatma Nur KÖKSAL	125
İş Sağlığı ve Güvenliği Haftası	9-10 Mayıs	Eray SARIBAŞ	55
Engelliler Haftası	10 - 16 Mayıs	İrem UÇAR-Gülşen TURKAN	75
Müzeler Haftası	18-24 Mayıs	Özlem ŞAHİN	75
Etik Günü	25 Mayıs P	Sevdat KOÇ	
<b>HAZİRAN</b>			
Çevre Koruma Haftası	6-10 Haziran	İrem EYSEL	



**Tablo 16. Kurum Bilgileri**

<b>İli:</b> ÇANAKKALE		<b>İlçesi:</b> Biga			
<b>Adres:</b>	Cumhuriyet Cad. No:1 Balıklıçeşme Köyü / Biga	<b>Coğrafi Konum (link):</b>	40°18'44.1"N 27°04'48.0"E		
<b>Telefon Numarası:</b>	0 286 324 30 16	<b>Faks Numarası:</b>	—		
<b>e- Posta Adresi:</b>	<a href="mailto:976864@meb.k12.tr">976864@meb.k12.tr</a>	<b>Web sayfası adresi:</b>	Balilklicesmeio.meb.k12.tr		
<b>Kurum Kodu:</b>	976864	<b>Öğretim Şekli:</b>	Tam Gün (Tam Gün/Normal Eğitim)		
<b>Okulun Hizmete Giriş Tarihi :</b>	09.09.2015	<b>Toplam Çalışan Sayısı</b>	13		
<b>Öğrenci Sayısı:</b>	Kız	61	<b>Öğretmen Sayısı</b>	Kadın	7
	Erkek	72		Erkek	2
	<b>Toplam</b>	133		<b>Toplam</b>	9
<b>Derslik Başına Düşen Öğrenci Sayısı</b>	:24	<b>Şube Başına Düşen Öğrenci Sayısı</b>	:24		
<b>Öğretmen Başına Düşen Öğrenci Sayısı</b>	:24	<b>Şube Başına 30'dan Fazla Öğrencisi Olan Şube Sayısı</b>	:0		

**Tablo 17. Belge Alan Öğrenci Tablosu**

Belge Türü				
	2019-2020	2020-2021	2021-2022	2022-2023
<b>TAKDİR</b>	40	26	46	23
<b>TEŞEKKÜR</b>	16	6	12	8
<b>İFTİHAR</b>	-	-	-	-

Tablo 18. :Başarı Tablosu

FAALİYET TÜRÜ	2019/2020		2020/2021		2021/2022		2022-2023		2023-2024	
	FAALİYET	B A Ş A R I	FAALİYET	B A Ş A R I	FAALİYET	B A Ş A R I	FAALİYET	B A Ş A R I	FAALİYET	B A Ş A R I
SOSYAL FAALİYET	10 Kasım Atatürk'ü Anma Günü Resim Ayrışması	İ l ç e  2 . l i ğ i					24 Kasım Öğretmenler Günü Resim Yarışması	İ l ç e  3 . l ü ğ ü		
					29 Ekim Cumhuriyet Bayramı Resim Yarışması	İ l ç e  3 . l ü ğ ü				
			23 Nisan Ulusal Egemenlik ve Çocuk Bayramı Resim Yarışması	İ l ç e  3 . l ü ğ ü						
SPORTİF FAALİYET										

**Tablo 19. Öğrenci Sayıları Tablosu**

Ana sınıfı			1. Sınıf			2. Sınıf			3. Sınıf			4. Sınıf			Toplam		
K	E	T	K	E	T	K	E	T	K	E	T	K	E	T	K	E	T
16	16	32	10	14	24	12	10	22	11	14	25	12	18	30	61	72	133

**Tablo 20. Sınıf Tekrarı Tablosu**

Başarısızlık Nedeni İle Sınıf Tekrarı Yapan Öğrenci Sayısı		
Öğretim Yılı	Toplam Öğrenci Sayısı	Sınıf Tekrarı Yapan Öğrenci Sayısı
2020-2021	142	0
2021-2022	141	0
2022-2023	125	0

Devamsızlık Nedeni İle Sınıf Tekrarı Yapan Öğrenci Sayısı		
Öğretim Yılı	Toplam Öğrenci Sayısı	Sınıf Tekrarı Yapan Öğrenci Sayısı
2020-2021	142	0
2021-2022	141	0
2022-2023	125	0

- Okulumuzda genel olarak bakıldığında devamsızlık sorunu olmadığı görülmüştür. Gerek yarı göçer aileler, gerek yurdumuzda mülteci olarak hayatlarını devam ettiren öğrencilerimiz de eğitim öğretime kazandırılmıştır.
- Sosyal Kulüplerimiz üç yıl boyunca her eğitim öğretim dönemi başına 1 adet proje hayata geçirmiştir.
- Okulumuzun adresi haritalardan işaretlenmiştir, bu sayede navigasyon yardımıyla okulumuz rahatlıkla bulunabilir. Toplu ulaşım araçları okulumuzun 200 m yakınından geçmektedir. Öğrencilerimizden Balıklıçeşme Köyü içinden gelenler yürüyerek, diğer köylerden gelenler ise okul servisleri ile gelmektedir.

Spor Salonu	Çok Amaçlı Salon	Laboratuvar	Sınıflar	İdari Odalar	Öğretmenler Odası	Atölyeler
Var	Var.	Var	Okul Binamızın içerisinde derslik olarak kullanılabilir 12 adet alan mevcut.	4 adet idari oda mevcut.	1 adet öğretmenler odası mevcut.	Akıl ve Zeka oyunları odası ve Bilgisayar laboratuvarı mevcuttur.

## 2.8 Çevre Analizi (PESTLE)

Çevre analiziyle okul/kurum üzerinde etkili olan veya olabilecek politik, ekonomik, sosyo-kültürel, teknolojik, yasal çevresel dış etkenlerin tespit edilmesi amaçlanmıştır.

*Tablo 21 PESTLE Analiz Tablosu*

<b>Politik-Yasal etkenler</b>	<b>Ekonomik etkenler</b>
<ul style="list-style-type: none"><li>• Yasal yükümlülüklerin belirlenmesi,</li><li>• Personelin yasal hak ve sorumlulukları,</li><li>• Oluşturulması gereken kurul ve komisyonlar,</li><li>• Okul çevresindeki politik durum,</li><li>• Öğrencilerin değişik ihtiyaçlarına, doğal yeteneklerine ve ilgi alanlarına odaklanması,</li><li>• Okulumuzun bulunduğu çevrenin, eğitime-öğretime erişebilirlik hakkında zorunlu eğitimi aşan beklentileri,</li></ul>	<ul style="list-style-type: none"><li>• Okulun bulunduğu çevrenin genel gelir durumu,</li><li>• İş kapasitesi,</li><li>• Okulun gelirini arttırıcı unsurlar,</li><li>• Okulun giderlerini arttıran unsurlar,</li><li>• Tasarruf sağlama imkânları,</li><li>• İşsizlik durumu,</li><li>• Mal-ürün ve hizmet satın alma imkânları,</li><li>• Kullanılabilir gelir</li><li>• Velilerin sosyoekonomik düzeyi</li><li>• Bilginin, refaha ve mutluluğa ulaşmada itici güç olarak belirmesi,</li><li>• Toplum kavramında, internet kullanımı sonucunda meydana gelen değişiklikler,</li><li>• Çalışanlarda değişik becerilerin ve daha fazla esnekliğin aranmasına yol açan küreselleşme ve rekabetin gittikçe arttığı ekonomi,</li><li>• İstihdamda geleneksel alanlardan bilgi ve hizmet sektörüne kayış,</li><li>• Vasıfsız işlerdeki düşüş ve istihdam için gerekli nitelik ve becerilerdeki artış,</li><li>• Kariyer yönü ve istihdamda değişiklikler içeren yeni kariyer yapıları,</li></ul>

Sosyokültürel etkenler	Teknolojik etkenler
<ul style="list-style-type: none"> <li>• Kariyer beklentileri,</li> <li>• Ailelerin ve öğrencilerin bilinçlenmeleri,</li> <li>• Aile yapısındaki değişimler (geniş aileden çekirdek aileye geçiş, erken yaşta evlenme vs.),</li> <li>• Nüfus artışı,</li> <li>• Göç,</li> <li>• Nüfusun yaş gruplarına göre dağılımı,</li> <li>• Doğum ve ölüm oranları,</li> <li>• Hayat beklentilerindeki değişimler (Hızlı para kazanma hırısı, lüks yaşama düşkünlük, kırsal alanda kentsel yaşam),</li> <li>• Göçler dolayısıyla artan mahallemizdeki okul çağı öğrenci sayısı,</li> <li>• Birçok geleneksel sosyal yapının etkisinin azalması.</li> </ul>	<ul style="list-style-type: none"> <li>• MEB teknoloji kullanım durumu</li> <li>• e- devlet uygulamaları,</li> <li>• e-öğrenme, internet olanakları,</li> <li>• Okulun sahip olmadığı teknolojik araçlar bunların kazanılma ihtimali,</li> <li>• Çalışan ve öğrencilerin teknoloji kullanım kapasiteleri,</li> <li>• Öğrenci ve çalışanların sahip olduğu teknolojik araçlar,</li> <li>• Teknoloji alanındaki gelişmeler</li> <li>• Okulun yeni araçlara sahip olma imkanları,</li> <li>• Teknolojinin eğitimde kullanımı</li> <li>• Teknolojinin ilerlemesinin, yayılmasının ve benimsenmesinin artması,</li> <li>• Bilginin hızlı üretimi, erişilebilirlik ve kullanılabilirliğinin gelişmesi,</li> <li>• Teknolojinin sağladığı yeni öğrenme ve etkileşim-paylaşım olanakları</li> </ul>

## 2.9 Güçlü ve Zayıf Yönler ile Fırsatlar ve Tehditler (GZFT) Analizi

Okulumuzun güçlü ve zayıf yönleri ile okulumuzun dışında oluşabilecek fırsatlar ve tehditler belirlenmiştir.

*Tablo 22 GZFT Listesi*

İç Çevre	
Güçlü Yönler	Zayıf Yönler
Öğrencilerle bireysel olarak ilgilenilmesi, öğrencilerin kendilerine değer verildiğinin, saygı duyulduğunun farkında olmaları. Okulun akademik başarısının iyi olduğunun farkında olmaları. Okulu ve öğretmenlerini sevmeleri. Okulda güvende olduklarını bilmeleri.	Öğrencilerin yarıdan fazlasının taşıma ile okula gelmesi
Öğretmenlerin deneyimli olması	Çalışan sayısının az olması
Veliler ile her türlü konuda işbirliği içinde olunması	Velilerin eğitim düzeylerinin yeterli düzeyde olmaması
Binanın büyük ve yeterli olması	Okulun gelirinin az olması
Sınıfların hepsinde akıllı tahta bulunması	Taşınmalı öğrencilerin kahvaltısı problemi
İhtiyaçların İlçe Milli Eğitim Müdürlüğü tarafından karşılanması	Okul öncesi öğrencilerinin taşımaya dahil edilmemesi
Çalışanların özlük haklarının korunması ve kararların ortaklaşa ve yönetimle işbirliği içerisinde alınması	
Kurum çalışanları ve veliler arasında sağlıklı bir iletişim vardır.	

Dış Çevre	
Fırsatlar	Tehditler
Yerel yönetimin ve yöre halkının eğitime desteği giderek artmaktadır.	Okul bütçesi yeterli değildir.
Köyün kalabalık ve imkanlarının fazla olması	Köylerde gittikçe nüfus azalmaktadır.
Sınıflarımızda akıllı tahta olması	Öğrencilerin eğlence amaçlı teknoloji kullanım alışkanlığı bulunmaktadır.
Okul çevresi doğa ile iç içedir.	

## 2.10 Tespit ve İhtiyaçların Belirlenmesi

*Tablo 23. Tespit ve İhtiyaçlar Tablosu*

<b>Eđitime Eriřim</b>	<b>Eđitimde Kalite</b>	<b>Kurumsal Kapasite</b>
Okullařma Oranı	Akademik Bařarı	Kurumsal İletiřim
Okula Devam/ Devamsızlık	Sosyal, Kùltürel ve Fiziksel Geliřim	Kurumsal Yönetim
Okula Uyum, Oryantasyon	Sınıf Tekrarı	Bina ve Yerleřke
Özel Eđitime İhtiyaç Duyan Bireyler	İstihdam Edilebilirlik ve Yönlendirme	Donanım
Yabancı Öğrenciler	Öğretim Yöntemleri	Temizlik, Hijyen
Hayat boyu Öğrenme	Ders araç gereçleri	İř Güvenliđi, Okul Güvenliđi

Geliřim ve sorun alanları analizi ile GZFT analizi sonucunda ortaya çıkan sonuçların planın geleceđe yönelim bölümü ile ilişkilendirilmesi ve buradan hareketle hedef, gösterge ve eylemlerin belirlenmesi sağlanmaktadır.

Geliřim ve sorun alanları ayrımında eğitim ve öğretim faaliyetlerine ilişkin üç temel tema olan Eđitime Eriřim, Eđitimde Kalite ve Kurumsal Kapasite kullanılmıřtır.



# **3.BÖLÜM**

## **GELECEĞE BAKIŞ**

### **3. GELECEĞE BAKIŞ**

Okul Müdürlüğümüzün misyon, vizyon, temel ilke ve değerlerinin oluşturulması kapsamında öğretmenlerimiz, öğrencilerimiz, velilerimiz, çalışanlarımız ve diğer paydaşlarımızdan alınan görüşler sonucunda stratejik plan hazırlama ekibi tarafından oluşturulan Misyon, Vizyon, Temel Değerler; Okulumuz üst kurulana sunulmuş ve üst kurul tarafından onaylanmıştır.

#### **3.1 MİSYONUMUZ**

Öğrencilerimizi en iyi şartlarda, milli ve manevi değerlerine bağlı, bilime önem veren, çalışmayı ve öğrenmeyi seven, kendine güvenen, insanlara ve çevreye saygılı, Atatürk ilke ve inkılaplarına bağlı, ülkemizi çağdaş uygarlık düzeyinin üzerine çıkarabilecek öğrenciler yetiştirebilmek için varız.

#### **3.2 VİZYONUMUZ**

Tüm personelin huzur içinde çalışabileceği iyi bir fiziki ortamı olan, nitelikli öğretmen kadrosuyla öğrencilere öğretim yanında iyi bir eğitim de verebilen, velilerin öğrencisini güven içinde gönderebileceği bir okul olmak..

#### **3.3 TEMEL DEĞERLERİMİZ**

- Atatürkçü ve Cumhuriyetimizin temel değerlerine bağlı bir yaşam anlayışını benimseriz
- Çalışanlarımızın gelişimi ve mutluluğunu, okulumuzun gelişimi ve mutluluğu olarak görürüz
- Başarının katılımcılık ve birliktelikle sağlanacağı inancındayız
- Yenileşmede değişim ve süreklilikten yanayız
- Öğrenci, veli ve köyümüzün beklentileri yönünde bir gelişimi tercih ederiz
- Eğitime verilen her türlü emeğin kutsal olduğu inancındayız
- Çalışmalarda fırsat eşitliliğini önemsiyoruz
- Ar-Ge çalışmalarına önem vermekteyiz
- Çalışmalarımızda akılcılığa ve bilime önem veriyoruz
- Yenilikçi, değişmelere uyumlu, sorumluluk sahibi, hoşgörülü, güvenilir, dürüst, paylaşımcı, katılımcı, eleştiriye açık olma, her türlü inanca ve düşünceye saygılı olma önemsedığımız değerlerdir
- Emeğe saygı duyarız

- Yapıcı ve yaratıcı düşünmeye çaba harcarız
- Farklılıklara saygı duyarız
- Ayrıştırıcı değil, birleştirici olmaktan yanayız
- Üretime her zaman destek verme ve katılma arzusu içerisindeyiz
- Bilgiyi toplum yararına kullanmak ve yeni bilgilere ulaşmak için bilimsel ve teknolojik gelişmeleri takip etmeye çalışırız
- Milli ve manevi değerleri her zaman ön planda tutarız
- Mesleki ve sosyal dayanışma içerisinde sevgi ve saygıyı esas alan, çağdaş bir yönetim anlayışını benimseriz
- Çevre kültürüyle çatışmayan, çevreyi anlamaya çalışan bir kurum olmaya çalışırız.

### 3.4 AMAÇ, HEDEF VE PERFORMANS GÖSTERGESİ VE STRATEJİLER

Tablo 24. Amaç, Hedef, Gösterge ve Stratejilere İlişkin Tablolar

TEMA	EĞİTİM-ÖĞRETİME ERİŞİM ve KATILIM								
<b>Amaç 1</b>	Öğrencilerin eğitim öğretime etkin katılımlarıyla donanımlı olarak bir üst öğrenime geçişi sağlanacaktır.								
<b>Hedef 1.1</b>	Okul öncesi eğitime erişim artırılacaktır.								
<b>Performans Göstergeleri</b>	<b>Hedefe Etkisi</b>	<b>Başlangıç Değeri (2023)</b>	<b>2024</b>	<b>2025</b>	<b>2026</b>	<b>2027</b>	<b>2028</b>	<b>İzleme Sıklığı</b>	<b>Rapor Sıklığı</b>
<b>PG 1.1.1</b> Aday kayıttaki bir sonraki yıl ilkokula başlayacak olan çocuklardan okula kayıt olanların oranı (%)	% 40	%60	%70	%80	%90	%100	%100	Yılda İki Kez	Yılda İki Kez
<b>PG 1.1.2</b> Tüm dersliklerin doluluk oranı (%)	% 50	% 50	%60	%70	%80	%90	%100	Yılda İki Kez	Yılda İki Kez
<b>PG 1.1.3</b> Ebeveynine aile eğitimi verilen okul öncesi çocuk sayısı (%)	%20	%50	%60	%70	%80	%90	%100	Yılda İki Kez	Yılda İki Kez
<b>Koordinatör Birim</b>	Okul İdaresi								
<b>İş birliği Yapılacak Birimler</b>	Muhtarlık, İlçe Milli Eğitim Müdürlüğü, İlçe Nüfus Müdürlüğü.								
<b>Riskler</b>	Veli iletişim ve adres bilgilerine ulaşamaması, Okul öncesi öğrencilerin taşınmalı eğitime dahil edilmemesi								
<b>Stratejiler</b>	S1.1.1 Kayıt döneminde bir sonraki yıl ilkokula başlayacak olan çocuklar başta olmak üzere, tüm çocukların aileleri ile iletişime geçilerek okul öncesi eğitime kayıtlı ilgili gerekli bilgilendirme yapılacaktır. S1.1.2 Okul öncesi eğitimde ebeveyn bilgilendirme çalışmaları yapılacaktır. S1.1.3 Tüm derslikler tam kapasite kullanılacaktır. S1.1.4 Aileye düşen maliyeti azaltmaya yönelik iş birliği, protokol veya projeler geliştirilecektir.								
<b>Maliyet Tahmini</b>	0								
<b>Tespitler</b>	Eğitime erişimle ilgili problemler iletişimin koordinesinde yaşanan aksaklıklardan meydana gelmektedir, Anasınıfı öğrencilerinin taşıma kaynaklı okula devam sonu bulunmaktadır.								
<b>İhtiyaçlar</b>	Veli adres bilgileri değiştiğinde, eğer nüfus müdürlüklerinde değişiklik kaydı yapıldıysa e okul üzerinden güncelleme yapma yolu ile değişikliğe ulaşılabilmektedir. Fakat nüfus müdürlüklerine bildirilmeyen adres değişimlerinde yerel kaynaklarla işbirliğine ihtiyaç vardır, Anasınıfı öğrencilerinin taşımaya dahil edilmesi								

**Tablo 25 Amaç, Hedef, Gösterge ve Stratejilere İlişkin Tablolar**

TEMA	EĞİTİM-ÖĞRETİMDE KALİTE								
<b>Amaç 2</b>	Temel eğitimde öğrencilerin kaliteli eğitime erişimleri fırsat eşitliği temelinde artırılarak bilişsel, duyuşsal ve fiziksel olarak çok yönlü gelişimleri sağlanacak ve temel hayat becerilerini edinmiş öğrenciler yetiştirilecektir.								
<b>Hedef 2.1</b>	Öğrencilerin bilimsel, kültürel, sanatsal, sportif ve toplum hizmeti alanlarında ders dışı etkinliklere katılım oranı artırılabacaktır.								
Performans Göstergeleri	Hedef Etkisi	Başlangıç Değeri	2024	2025	2026	2027	2028	İzleme Sıklığı	Rapor Sıklığı
<b>PG 2.1.1</b> Okulda bir eğitim ve öğretim döneminde bilimsel, kültürel, sanatsal ve sportif alanlarda en az bir faaliyete katılan öğrenci oranı	%20	% 80	%90	%100	%100	% 100	%100	Yılda İki Kez	Yılda İki Kez
<b>PG 2.1.2</b> Bir eğitim ve öğretim yılında en az iki sosyal sorumluluk ve toplum hizmeti çalışmalarına katılan öğrenci oranı	%30	% 70	%80	%90	% 100	%100	%100	Yılda İki Kez	Yılda İki Kez
<b>PG 2.1.3</b> Bir eğitim ve öğretim yılında yerel, ulusal ve uluslararası proje, yarışma vb. etkinliklere katılan öğrenci oranı	%30	%70	%80	%90	%100	%100	%100	Yılda İki Kez	Yılda İki Kez
<b>PG 2.1.4</b> Okulda bir eğitim ve öğretim yılında geleneksel çocuk oyunları alt başlığında en az bir faaliyete katılan öğrenci oranı	% 40	% 60	%70	%80	%90	%100	%100	Yılda İki Kez	Yılda İki Kez
<b>PG 2.1.5</b> Okulda bir eğitim ve öğretim yılında geleneksel çocuk oyunlarına yönelik olarak düzenlenen alan/mezan sayısı.	1	2	3	4	5	5	5	Yılda İki Kez	Yılda İki Kez
<b>Koordinatör Birim</b>	Okul İdaresi, Zümre Başkanları, Sınıf Öğretmenleri								
<b>İş birliği Yapılacak Birimler</b>	Okul Aile Birliği, İlçedeki Diğer Okullar, STK'lar, Belediye.								
<b>Riskler</b>	“Eğitimde Başarı” kavramından yalnızca akademik başarının anlaşılması, Eğitimcilerin yerel ve ulusal düzeyde yürütülen çalışmalara gönüllü olarak yeterli destek vermemesi, Sosyal, kültürel ve sportif faaliyetlerle ilgili kurumlarda veri toplanamaması.								
<b>Stratejiler</b>	S2.1.1 Her bir öğrencinin bir kulüp faaliyetinde aktif olarak yer alması sağlanarak kulüp faaliyetlerinin etkinliği artırılacaktır. S2.1.2 Öğrencilerin seviyelerine uygun olarak toplumsal sorunların çözümüne katkı sağlamak ve farkındalık oluşturmak amacıyla afet ve acil durum, çevre, eğitim, spor, kültür ve turizm, sağlık ve sosyal hizmetler alanlarında toplum hizmeti faaliyetlerine katılımları artırılacaktır.								

	<p>S2.1.3 Okul bünyesinde yarışmalar düzenlenecektir.</p> <p>S2.1.4 Okul bahçeleri çocukların geleneksel oyunlarla vakit geçirmelerini sağlayacak ve gelişimlerini destekleyecek şekilde etkin olarak kullanılacaktır.</p> <p>S2.1.5 Okul bünyesinde etkinlikler düzenlenecektir.</p>
<b>Maliyet Tahmini</b>	10.000 TL
<b>Tespitler</b>	Okulumuzda sosyal, kültürel ve sportif etkinliklere yönelik çalışmaların olduğu ancak yeterli gelmediği görülmüştür,
<b>İhtiyaçlar</b>	Okul ve okul dışı etkinliklere yönelik finansal desteğe ihtiyaç vardır. Öğretmenlerin hizmet içi eğitime ihtiyacı vardır.

**Tablo 26. Amaç, Hedef, Gösterge ve Stratejilere İlişkin Tablolar**

TEMA	KURUMSAL KAPASİTE								
<b>Amaç 3</b>	Eğitim ve öğretimin niteliğinin geliştirilmesi sağlanacaktır.								
<b>Hedef 3.1</b>	Kurum personelinin mesleki gelişimlerinin artırılması sağlanacaktır.								
<b>Performans Göstergeleri</b>	<b>Hedefe Etkisi</b>	<b>Başlangıç Değeri</b>	<b>2024</b>	<b>2025</b>	<b>2026</b>	<b>2027</b>	<b>2028</b>	<b>İzleme Sıklığı</b>	<b>Rapor Sıklığı</b>
<b>PG 3.1.1</b> Hizmet içi eğitim alan yönetici ve öğretmen sayısı	1	5	6	7	8	9	10	Her dönem	Her yıl
<b>PG 3.1.2</b> Uzaktan hizmet içi eğitime katılan öğretmen sayısı	1	5	6	7	8	9	10	Her dönem	Her yıl
<b>PG 3.1.3</b> Yüksek lisans eğitimini sürdüren/ tamamlayan öğretmen ve yönetici sayısı	1	2	3	4	5	6	6	Her dönem	Her yıl
<b>PG 3.1.4</b> Doktora eğitimini sürdüren/tamamlayan öğretmen ve yönetici sayısı	1	0	0	0	0	0	0	Her dönem	Her yıl
<b>Koordinatör Birim</b>	Okul Müdürü								
<b>İş birliği Yapılacak Birimler</b>	İlçe Milli Eğitim Müdürlüğü İl Milli Eğitim Müdürlüğü Milli Eğitim Bakanlığı								
<b>Riskler</b>	Okul personelinin kendini yenileyememesi Gelişen ve değişen eğitim sistemi hakkında bilgi sahibi olunmaması								
<b>Stratejiler</b>	S3.1.1 Okul yöneticilerinin ve öğretmenlerin mesleki gelişim ihtiyaçları tespit edilerek bu ihtiyaçları gidermeye yönelik bir mesleki gelişim planı hazırlanacaktır. S3.1.2 Okul öğretmenlerinin alanlarında mesleki gelişimlerini ve öğretmenlik yeterliklerini geliştirmek için mahalli ve merkezi düzeyde eğitim almaları sağlanacaktır. S3.1.3 Okul yöneticilerinin ve öğretmenlerin dijital platformlar aracılığıyla verilen eğitimlere katılmaları teşvik edilecektir. S3.1.4 Okul personelinin isteklendirme, iş doyumunu ve kurumsal bağlılık düzeylerini artıracak çalışmalar yapılacaktır.								
<b>Maliyet Tahmini</b>	0 TL								
<b>Tespitler</b>	Okul personelinin günümüz koşullarında bazı alanlarda mesleki olarak gelişiminin artırılması gerektiği								
<b>İhtiyaçlar</b>	Öğretmenlerin hizmet içi eğitime ihtiyacı vardır.								





# **4.BÖLÜM**

## **MALİYETLENDİRME**

#### 4. MALİYETLENDİRME

*Tablo 27. Tahmini Maliyet Tablosu*

	2024	2025	2026	2027	2028	Toplam Maliyet
<b>AMAÇ 1</b>	0 TL	0 TL	0 TL	0 TL	0 TL	0 TL
<b>Hedef 1.1</b>	0 TL	0 TL	0 TL	0 TL	0 TL	0 TL
<b>AMAÇ 2</b>	5000 TL	5000,00 TL	5000,00 TL	5000,00 TL	5000,00 TL	25000,00 TL
<b>Hedef 2.1</b>	5000 TL	5000,00 TL	5000,00 TL	5000,00 TL	5000,00 TL	25000,00 TL
<b>Amaç 3</b>	0 TL	0 TL	0 TL	0 TL	0 TL	0 TL
<b>Hedef 3.1</b>	0 TL	0 TL	0 TL	0 TL	0 TL	0 TL
<b>Genel Yönetim Giderleri</b>	5000,00 TL	5000,00 TL	5000,00 TL	5000,00 TL	5000,00 TL	25000,00 TL
<b>TOPLAM</b>	15000,00 TL	15000,00 TL	15000,00 TL	15000,00 TL	15000,00 TL	75000,00 TL

# **5.BÖLÜM**

## **İZLEME VE DEĞERLENDİRME**

## 5. İZLEME VE DEĞERLENDİRME

5018 sayılı Kamu Mali Yönetimi ve Kontrol Kanununun amaçlarından biri; kalkınma planları ve programlarda yer alan politika ve hedefler doğrultusunda kamu kaynaklarının etkili, ekonomik ve verimli bir şekilde elde edilmesi ve kullanılmasını, hesap verebilirliği ve malî saydamlığı sağlamak üzere, kamu malî yönetiminin yapısını ve işleyişini düzenlemektir.

Bu amaç doğrultusunda kamu idarelerinin; stratejik planlar vasıtasıyla, kalkınma planları, programlar, ilgili mevzuat ve benimsedikleri temel ilkeler çerçevesinde geleceğe ilişkin misyon ve vizyonlarını oluşturması, stratejik amaçlar ve ölçülebilir hedefler saptaması, performanslarını önceden belirlenmiş olan göstergeler doğrultusunda ölçmesi ve bu sürecin izleme ve değerlendirmesini yapmaları gerekmektedir.

Bu kapsamda Balıklıçeşme İlkokulu Müdürlüğü 2024-2028 dönemine ilişkin kalkınma planları ve programlarda yer alan politika ve hedefler doğrultusunda kaynaklarının etkili, ekonomik ve verimli bir şekilde elde edilmesi ve kullanılmasını, hesap verebilirliği ve saydamlığı sağlamak üzere Balıklıçeşme İlkokulu Müdürlüğü 2024-2028 Stratejik Planı'nı hazırlamıştır. Hazırlanan planın gerçekleştirme durumlarının tespiti ve gerekli önlemlerin zamanında ve etkin biçimde alınabilmesi için Balıklıçeşme İlkokulu Müdürlüğü 2024-2028 Stratejik Planı İzleme ve Değerlendirme Modeli geliştirilmiştir.

İzleme, stratejik plan uygulamasının sistematik olarak takip edilmesi ve raporlanmasıdır. Değerlendirme ise, uygulama sonuçlarının amaç ve hedeflere kıyasla ölçülmesi ve söz konusu amaç ve hedeflerin tutarlılık ve uygunluğunun analizidir. Balıklıçeşme İlkokulu Müdürlüğü 2024-2028 Stratejik Planı İzleme ve Değerlendirme Model'inin çerçevesini;

1. Okul 2024-2028 Stratejik Planı ve performans programlarında yer alan performans göstergelerinin gerçekleştirme durumlarının tespit edilmesi,
2. Performans göstergelerinin gerçekleştirme durumlarının hedeflerle kıyaslanması,
3. Sonuçların raporlanması ve paydaşlarla paylaşımı,
4. Gerekli tedbirlerin alınması; süreçleri oluşturmaktadır.

Okulumuz 2024-2028 Stratejik Planı'nda yer alan performans göstergelerinin gerçekleştirme durumlarının tespiti yılda iki kez yapılacaktır. Yılın ilk altı aylık dönemini kapsayan birinci izleme kapsamında, harcama birimlerinden sorumlu oldukları göstergeler ile ilgili gerçekleştirme durumlarına ilişkin veriler toplanarak konsolide edilecektir. Göstergelerin gerçekleştirme durumları hakkında hazırlanan rapor üst yöneticiye sunulacak ve böylelikle göstergelerdeki yıllık hedeflere ulaşılmasını sağlamak üzere gerekli görülebilecek tedbirlerin

alınması sağlanacaktır. Yılın tamamını kapsayan ikinci izleme dâhilinde; harcama birimlerden sorumlu oldukları göstergeler ile ilgili yılsonu gerçekleşme durumlarına ait veriler toplanarak değerlendirmeye alınacaktır. Yılsonu gerçekleşme durumları, varsa gösterge hedeflerinden sapmalar ve bunların nedenleri üst yönetici başkanlığında harcama birim yöneticilerince değerlendirilerek gerekli tedbirlerin alınması sağlanacaktır.

Ayrıca, stratejik planın yıllık izleme ve değerlendirme raporu hazırlanarak kamuoyu ile paylaşılacaktır. Sorumlu oldukları göstergeler ile ilgili gerçekleşme durumlarına ilişkin veriler toplanarak değerlendirmeye edilecektir. Göstergelerin gerçekleşme durumları hakkında hazırlanan rapor üst yöneticiye sunulacak ve böylelikle göstergelerdeki yıllık hedeflere ulaşılmasını sağlamak üzere gerekli görülebilecek tedbirlerin alınması sağlanacaktır. Yılın tamamını kapsayan ikinci izleme dâhilinde; harcama birimlerden sorumlu oldukları göstergeler ile ilgili yılsonu gerçekleşme durumlarına ait veriler toplanarak konsolide edilecektir. Yılsonu gerçekleşme durumları, varsa gösterge hedeflerinden sapmalar ve bunların nedenleri üst yönetici başkanlığında harcama birim yöneticilerince değerlendirilerek gerekli tedbirlerin alınması sağlanacaktır.